

恒龙集团

2022.3/年刊

NO.2



www.henglong.com

Henglong Group
Internal Journal
恒龙季度刊

落地战略 落实责任 协同奋进 达成目标
2022年度经营目标责任书签订仪式

恒龙集团智造装配式生产基地项目喜封金顶，
发展再添里程碑！

精品案例



微信公众号



视频号

公司全称：江苏恒龙装饰工程有限公司
地 址：淮安经济开发区飞耀路90-1号
公司全称：江苏恒龙设计工程有限公司
地 址：苏州吴中区苏蠡路81号苏蠡商务大厦14楼
联系电话：0517-83645930
邮 箱：hlzsbgs@sina.com

卷首语

企业使命：打造人与自然和谐共生的绿色环境。

企业愿景：装饰大美中国，塑造最具国际竞争力的装饰行业中国品牌。

企业价值观：以客户为中心，以奋斗者为本，长期艰苦奋斗。

经营理念：诚实守信、务实奋进、恪守匠心、合作共赢。

江苏恒龙装饰集团公司于1996年成立，已经走过二十五载的风雨兼程，二十五年前，恒龙集团从艰难中起步，充满了风雨坎坷，经受风吹雨打，一路砥砺前行，励精图治。从原有的小规模的企业，目前已经成为了一家集建筑装饰、建筑幕墙、建筑机电、电子与智能化、机电设备安装、消防设施、园林景观等专业化为一体的建筑装饰设计施工产业集团，从默默无闻企业跻身中国建筑装饰行业百强企业、中国建筑业幕墙百强企业、中国建筑装饰设计机构五十强企业、江苏省建筑业装饰类前十强企业行列。

目前企业具备了雄厚的装饰工程设计与施工实力，用品质缔造完美建筑空间，业务已遍及全国及部分海外市场。公司在大力开拓海内外建筑装饰市场，依靠长期形成的科学而严密的质量管理体系赢得了良好的行业声誉和发展机遇，始终坚持“诚实守信、务实奋进、恪守匠心、合作共赢”的经营理念，在施工和设计创作时恒龙人博采众长、兼收并蓄，将前沿的科学技术与精雕细琢的工匠精神融入一炉，将先进的西方理念与传统的东方美学化为一体，确保我们的每一件作品都是恒龙人灵思、妙手、匠心的结晶。我们始终将百年大计作为企业发展的目标，因此质量第一一直是我们一以贯之的基本要求，客户至上是我们始终如一的准则，客户的意见是我们的动力，客户的利益是我们的追求，客户的信任是我们的财富。我们不遗余力地搭建与客户双向沟通的桥梁，在宾至如归的氛围中切实服务好每一位客户。

时代在前进，市场在变化，企业在发展。把握发展大势，和着时代节拍，引领行业尖端，做优做强，力促公司高质量可持续发展。我们要继续秉承着“恒者精铸、龙源四海”的企业精神，发扬创业者艰苦奋斗、爱岗敬业、锐意创新的优良传统，创新发展理念，转变发展方式，破解发展难题，不断提升公司的核心竞争力和可持续发展能力，把恒龙企业打造成为国内知名，具有较强国际竞争力的现代企业集团，为中国建筑装饰行业的发展和创建文明和谐的现代化城市做出更大的贡献。



江苏恒龙装饰工程集团有限公司

年刊 | 季度特期 | 2021/03 | 02 期

主办方：江苏恒龙装饰工程有限公司
策划：企业发展中心

07

引领 企业动态

恒龙集团总部召开2021年度工作总结暨表彰大会	03-04
恒龙集团智造装配式生产基地项目喜封金顶，发展再添里程碑！	05-06
2022年度经营目标责任书签订仪式	
风险管控和智慧赋能数字防疫线上直播培训会议	08-10

传承 文化之窗

恒龙集团押花台灯艺术沙龙活动	11-12
匠心履约，品质保障 一线员工纪实	13-14

革新 企业管理与行业思考

BIM技术在室内装饰设计中的应用	15-16
------------------	-------

匠心 品质工艺

恒龙集团2022年精品工程	17-18
---------------	-------

【锐意进取, 稳中求进】

恒龙集团总部召开2021年度工作总结暨表彰大会

循道追光，步履不停。2022年1月26日下午，恒龙集团总部2021年度工作总结暨表彰大会在集团总部办公大楼顺利召开。集团总部各职能中心团体成员通过线上线下参会形式共聚一堂。恒龙集团创始人、董事长熊子龙及集团总部高层领导干部出席本次会议。大会由恒龙集团副总经理侯红梅主持。

恒龙集团董事长熊子龙首先对集团总部全体干部员工这一年来的辛苦付出表示衷心的感谢。他在工作报告指出，2021这一年以来，建筑行业不断面临各种挑战，风云变化的局势和经济低迷态势给不少企业发展带来不小的阻力，在这样的大背景下要保持已有的成绩实属不易，要实现高速增长就更加困难。但这一年恒龙集团在困难中突出重围，深化改革，勇于创新、继往开来，实现了飞跃性发展。2021年恒龙集团成功入围了中国建筑装饰行业百强前20强行列。

牛耕田野千仓满，虎啸青山万里春”。他表示，2022年

是我们第六个五年计划的开局之年，站在新的起点上，紧紧围绕“锐意进取，稳中求进”总基调开展工作，聚焦主业，强化企业内功，加强产业链建设，发挥好恒龙集团的品牌优势，整合资源，激活企业的发展动力与潜力，要以科技创新赋能企业发展，要坚定战略目标，实现企业高质量发展。

会议举行了2021年度评优表彰典礼，对2021年工作中涌现出来的先进个人和为集团快速发展做出突出贡献的优秀团队进行表彰。感谢他们一年的努力和辛勤付出，沐风栉雨，方得春华秋实。我们欣喜于过去一年取得的成绩，更要感谢恒龙人的不懈努力与专业创造。



集团副总经理侯红梅主持会议



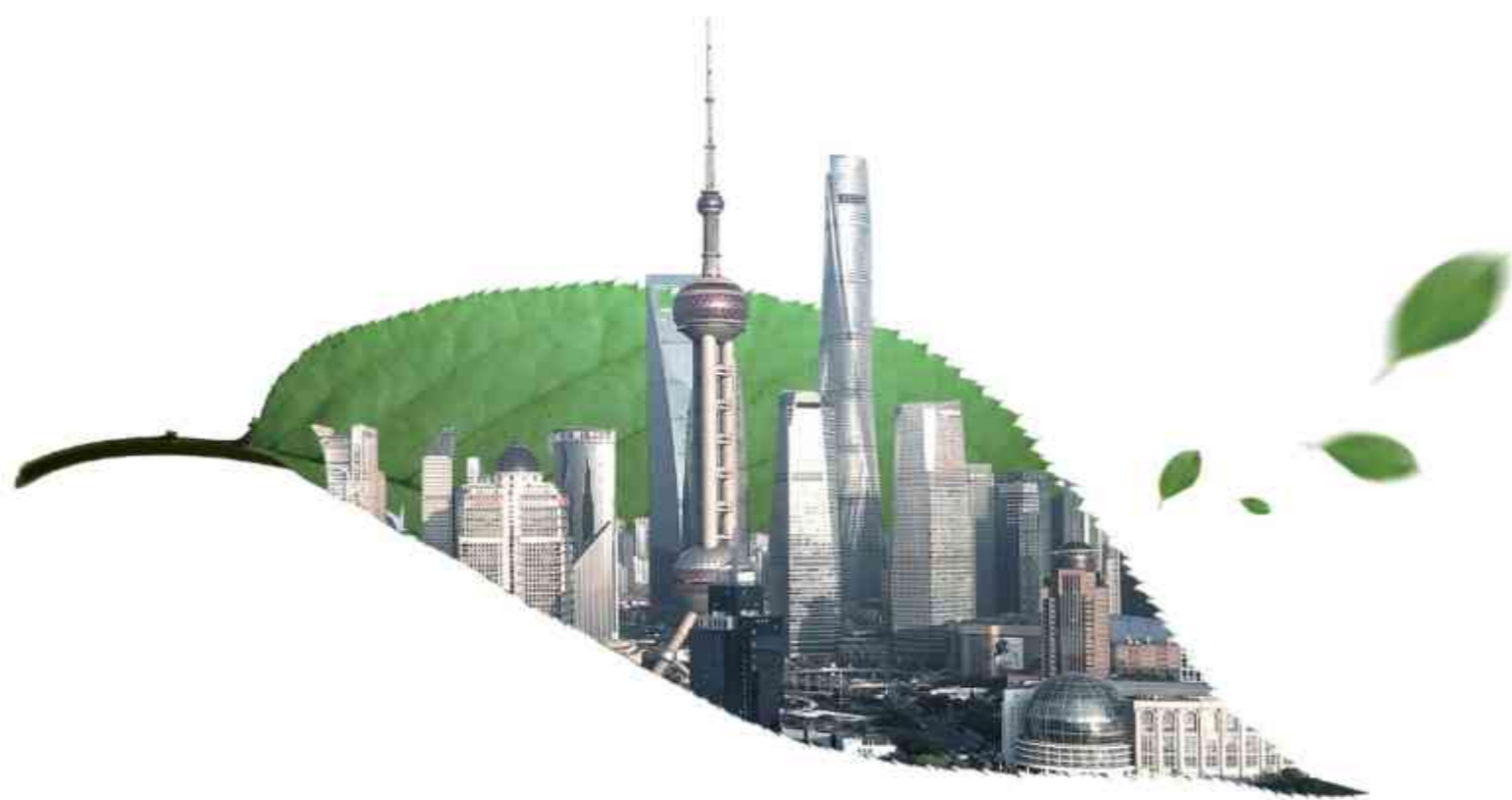
会议举行了2021年度评优表彰典礼，对2021年工作中涌现出来的先进个人和为集团快速发展做出突出贡献的优秀团队进行表彰。感谢他们一年的努力和辛勤付出，沐风栉雨，方得春华秋实。我们欣喜于过去一年取得的成绩，更要感谢恒龙人的不懈努力与专业创造。

道阻且长，行则将至，行而不辍，则未来可期。新的一年我们将面临更多的困难和风险，困难与希望相伴、挑战与机遇并存，我们要坚持系统性思维，加强前瞻性思考、全局性谋划、战略性思维，狠抓项目管理，扩渠道、防风险，保稳定，奋力推进各项工作取得突破性进展，稳固行业领先地位，实现企业健康稳定持续发展。

恒龙集团智造装配式生产基地项目喜封金顶, 发展再添里程碑!

3月12日上午, 恒龙集团智造装配式生产基地建设项目封顶仪式在淮安市经济技术开发区隆重举行。恒龙集团董事长熊子龙携公司领导层、项目部管理团队等人出席封顶仪式现场, 共同见证这激动人心的时刻。

建筑BIM+制造BOM的数字化协同平台



新科技



新产业



新未来

恒龙集团智造装配式生产基地项目是一个科技含量高、绿色环保的智能型工业项目, 项目总投资3亿元。自2020年12月份正式动工以来, 各项基建工作的进展顺利而平稳, 项目管理规范, 施工质量上乘, 坚持走绿色发展道路, 矢志不渝守护“质量关”。从蓝图规划到夯土奠基, 从万丈平地到荣耀封顶, 经过各方建设团队的艰苦奋斗, 不负期盼和等待, 喜封金顶!

仪式上, 恒龙集团董事长熊子龙上台致辞, 首先对各级领导政府对恒龙集团装配式建筑产业的指导与扶持表示感谢, 对每位员工长久以来在项目勤勤恳恳、兢兢业业的工作赋予了肯定! 他表示: “今天智造装配式生产基地顺利封顶, 预示我们将迎来更加艰巨的挑战。我们务必更加坚定我们的发展方向, 更加坚决落实我们的各项规划工作, 努力不折不扣地把恒龙智造装配式建筑产业各项工作目标实现好。风劲潮涌, 自当扬帆破浪; 任重道远, 更要策马扬鞭。我们要继续发扬恒龙集团“诚实守信、务实奋进、恪守匠心、合作共赢”的企业精神, 不畏困苦, 锐意进取, 服务大局, 始终确保工程施工的安全, 确保工程建设的质量与效率, 为项目如期落成使用而不懈努力。”

金锹置土满富贵, 千沙万粒送吉祥。伴随着集团领导们手握金铲, 将最后一方混凝土浇筑到位, 礼炮齐鸣, 恒龙集团智造装配式生产基地项目封顶仪式圆满完成!

在未来的日子里, 恒龙集团将始终全力以赴, 继续坚定不移沿着“创新为先, 技术赋能”的特色路线, 集聚创新资源, 攻克核心技术, 带动产业链上下游协同创新, 智造装配式生产基地的落成将谱写公司高质量发展的崭新篇章, 为中国建筑装饰产业发展助力。



落地战略 落实责任 协同奋进 达成目标

2022年度经营目标责任书签订仪式

履职尽责为初心，砥砺奋进共前行。2022年3月11日下午，恒龙集团总部开展各职能部门2022年度经营目标责任书签订仪式，集团总部高层领导、中层干部参与了本次签订仪式，集团公司的驻外经营人员和项目部人员也均通过视频会议的方式参与到本次签约会议中。本次签订仪式由恒龙集团副总经理侯红梅主持。

履职尽责为初心，砥砺奋进共前行

为确保全年目标任务的完成，集团董事长熊子龙在会上作了具体要求。一是要加强日常管理考核工作。要求每个季度对目标责任进行分解落实，追踪目标任务完成情况。二是要有危机意识和忧患意识。疫情危机会随时突发，外部竞争环境依然恶劣，要争分夺秒，抓紧时间，优质高效，确保全年任务目标的顺利完成。三是要建立周报制度、月绩效考核制度。要狠抓落实，将目标任务落实至每一人，分解至每一天，要真正把责任转化为工作使命，做到“人人头上有指标，千斤重担大家挑”。四是集团各公司、各部门要加强横向协作。“帮人就是帮自己”，各部门负责人要率先垂范，有胸怀、有格局。要打破壁垒，发挥集团整体优势，步调一致，协调有序，同心同德，共同进步。

百尺竿头思更进，策马扬鞭再奋蹄

侯红梅副总经理从业绩指标、重点工作指标、奖惩指标等方面全面解读目标责任书设定原则。她表示，一纸责任重千斤，为达目标抡实锤。责任书既是目标，也是责任，更是军令状。签订目标责任书是集团加强目标管理，形成良性竞争机制的有效举措，要求我们的中高层领导干部发挥好“关键少数”的头雁效应，用心履行好第



一责任人责任，层层落实责任制。责任书签订完成后，进行了新晋升人员就职宣言。本次参与晋升述职共有经理、副经理14名。晋升人员分别从自身岗位工作思路、未来发展目标和管理思路等方面阐述了自己的晋升感言。未来，集团将持续优化述职竞聘标准化、述职晋升常态化，助力人事制度改革，为集团高质量发展提供人才支撑。

百尺竿头思更进，策马扬鞭再奋蹄。此次目标责任状的签订既是对集团2022年总体战略发展目标的贯彻和具体实施，也是干好2022年工作的动员令，希望集团全体员工锚定目标、铆足干劲，以时不我待的精神、锐不可挡的气势、只争朝夕的作为，全力以赴实现集团2022年各项目目标。

风险管控和智慧赋能数字防疫线上直播培训会议

·坚定信心·同舟共济·科学防治·精准施策·

4月7日恒龙集团董事长熊总带领集团总部中高层领导，参加江苏省装饰装修行业协会举办的《风险管控和智慧赋能数字防疫》线上直播培训会议。

疫情下装饰企业复工影响及关注事项

需按照项目部总体要求制定分包工程复工复产方案、疫情防护应急预案、复工复产防护措施、复工人员花名册等进行备案。按照“先备案通过、后组织进场；先物资、后人员”的原则，严格执行“四个一律”，在确保疫情防控措施到位的前提下，分批、有序、稳妥复工复产。

- (1)防控措施不到位，一律不得复工。
- (2)未经备案通过，一律不得复工。
- (3)复工人员未达到有效隔离天数，一律不得复工。
- (4)防控物资不到位，一律不得复工。

复工复产具备条件

- (1)项目复工前需制定复工方案、应急预案、防护措施、员工健康报告管理制度、进出人员登记制度、用餐防护措施、复工前安全检查名录及防疫物资名录，并一一落实到位。
- (2)防疫物资先行。要求同一检测点体温检测仪不少于1个，管理人员口罩每天不少于1个，配备消毒剂满足公共区域每天消毒两遍，视情况选定消杀频次。口罩、消毒用品储备量不少于7天。



严控复工人员

- (1) 疫情防控的关键就是控制传染源，切断传播途径，“外防输入、内防扩散”，坚决按照当地政府要求严格筛查复工人员、坚决执行隔离医学观察达到有天数。
- (2) 对返岗前两周内有流行病学史(上海等疫情重点地区、境外有旅行史、生活史、与当地人接触史)，或其他地区确诊病例、疑似病例密切接触者，必须隔离医学观察14天，不得进入工地。发现有发热、干咳、乏力等症状的人员，应立即督促其就医，不得进入工地。
- (3) 复工人员全部进行花名册登记，异常情况展开追溯填报登记表，并通过大数据扫码核对复工人员信息，不落一人，正确引导，保证“四不伤害”。

现场管理

- (1) 实施封闭式管理。施工现场要实施封闭式管理,严禁疑似病例及无关人员进入。
- (2) 出入口封闭措施。施工现场和办公区保留一个出入口,其他出入口应关闭上锁,采取有效封闭措施。
- (3) 施工区作业安排。合理安排施工作业,优化班组工作地点及内容,避免有限空间内进行聚集作业。
- (4) 督促检查现场管理及施工人员正确佩戴防护口罩。
- (5) 监督检查废弃口罩、生活垃圾收集处理及公共部位区域消毒防疫工作落实情况。
- (6) 充分利用微信等宣传工具,做好宣传工作,提高施工人员自身安全及防疫意识。
- (7) 在日常工作中,做到"早发现,早报告,早隔离,早治疗",写好项目疫情日报表,各施工队或组要将当天的情况及时上报项目部,项目部收集汇总后上报公司。



企业级施工安全管控



企业级劳务实名制数据指标分析

统:统一规划、统一设计、统一大数据管理、统一接口标准、统一功能标准、统一验收标准

分:分级建设,满足企业数字工地平台标准

统管统建:集团统一平台软硬件,硬件提供合格供方及平台供项目部选择

统管分建:集团统一企业级平台,提供接口标准;分子公司分散建设满足接口标准实时同步数据

结合进度计划 实际 视频影像 BIM模型满足一致性呈现及检查预警

复工注意事项

- (1) 作业人员检查。
 - ① 特种作业人员是否持有有效证件上岗操作;
 - ② 各工种人员是否正确完整穿戴对应其作业种类的劳动防护用品;
 - ③ 各工种人员是否按相应安全技术规程施工作业。
- (2) 临时用电检查。
 - ① 外电路防护、场内架空线路安全情况检查;
 - ② 总箱、分箱、开关箱安全情况检查;
 - ③ 检查漏电保护器是否失灵;
 - ④ 办公及生活用电情况检查;
 - ⑤ 是否落实施工现场临时用电管理制度。
- (4) 安全防护设施检查。
 - ① 临边、洞口及高处作业防护设施情况检查;
 - ② 设备仪表检查。
- (5) 消防安全检查。
 - ① 是否按规定配备消防设备、设施;
 - ② 是否制定并落实消防管理制度;
 - ③ 消防责任人是否按规定进行消防检查及督促整改。
- (7) 有限空间作业检查。
 - ① 是否已制定应急措施;
 - ② 是否做到"先通风、再检测、后作业";
 - ③ 作业人员是否配备个人防护器具并正确使用。



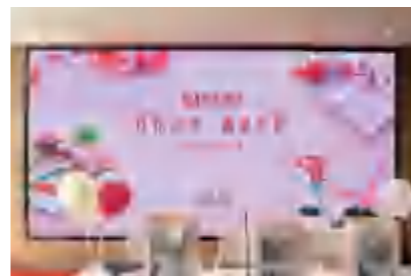
3/8
妇女节

「愿你卓然而立 自称光芒」

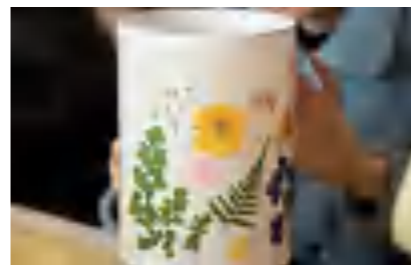
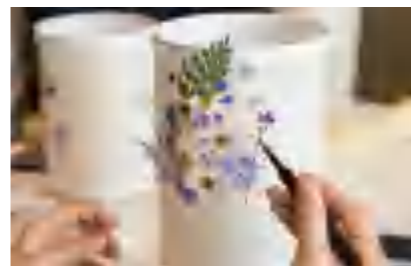
温暖如水 明媚如花

恒龙集团押花台灯艺术沙龙活动

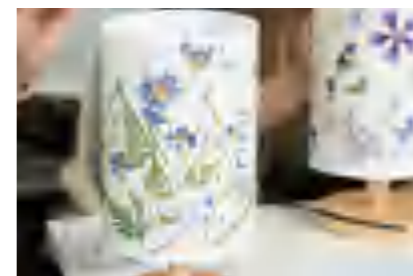
3月7日，在集团副总侯红梅的带领下，恒龙集团总部100余名女同胞共同开启了一场与花的约会——“以花之名·遇见美好”押花台灯艺术沙龙活动，静心手作，欢声笑语，共同享受这美好时光。



活动伊始，集团副总侯红梅对广大女同胞给予了美好祝福。她表示，作为新时代有事业心和责任心的职业女性，要持续学习，展女性知性之美；要阳光生活，对生活、工作充满自信。既为家庭遮风挡雨，也在公司的发展中不断挑战自我；进可奋战工作一线，退可守护岁月静美。



采用取自大自然的干花押花制作而成，可以任意发挥灵巧的双手独特的构思，没有固定的模式，没有恪守的套路，有的只是遵从自己的内心流动，不评判，不比较，不被束缚，不被影响，选择你的“植物代言人”，与之对话共舞，让每一个台灯都是独一无二的艺术品。

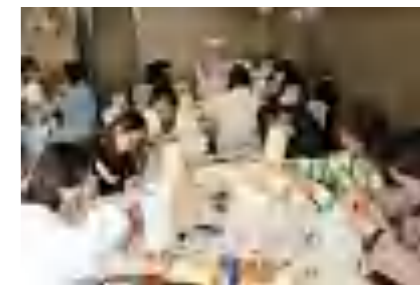


大家相聚花间，与自然为伍，芳香冥想，押花手作。手作是一种疗愈的心法。押花，让呼吸慢下来，时光便也慢下来。作品解读充分打开五感，从内而外地放松滋养，缓解工作压力，展现女性之柔美。



花叙人意

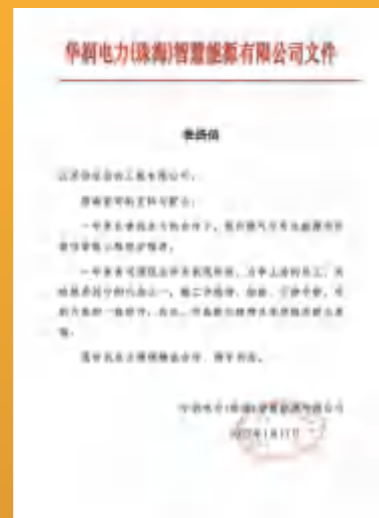
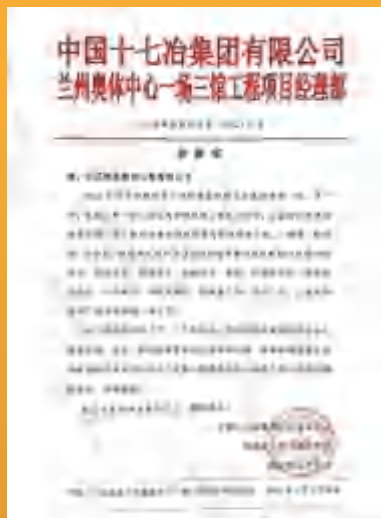
女员工们就像一朵朵美丽的康乃馨，在平凡的岗位上默默付出，吐露芬芳。集团组织开展的此次沙龙活动犹如丝丝春雨，滋润心田，激发和调动了女员工爱岗敬业的工作热情，让广大女同胞们感受到公司的温暖和关怀。大家表示要发挥好女同胞“半边天”作用，为集团的发展奉献出自己的智慧和力量。



摄影：赵志伟
文案：总经办

匠心履约，品质保障 封封表扬信见证恒龙实力与担当！

2021年度恒龙集团始终秉持“以客户为中心”的服务理念稳步推进工程建设始终坚持高品质理念孜孜不倦的品质追求使得表扬信纷至沓来



一封封真挚的表扬信，一句句信任的话语的背后，承载着客户对恒龙集团的信任和肯定，凝聚着恒龙人的辛勤付出，也印证着亚厦幕墙专业而用心的服务。

凡是过往，皆为序章。恒龙人在追梦的路上，勇敢而赤诚，挑战永不停息。2022年的新征程已拉开帷幕，恒龙集团将再接再厉，带着破浪前行的信心和决心，砥砺前行，突破革新，为客户和社会创造更多的价值。



区域公司各大项目将始终保持警钟长鸣，坚持不懈抓好安全生产工作。天气回暖，但目前仍处于疫情防控关键期。幕墙区域公司广泛宣传防疫知识，选配防疫专员，专职负责疫情防控工作，对进入施工场地的人员严格落实人员登记和体温检测制度，做好每日体温监测、生活区消杀消毒等防控措施，并提前储备好防疫物资，确保满足施工阶段人员防护和消杀需求。

恒龙集团始终将安全生产作为项目发展的基础和关键，在“坚持安全第一、切实保障群众利益”、“坚持以防为主，预防与抢救相结合”两项原则的指导下，制定防台、防汛、防暑应急预案和职责分工。

雨季期间，对施工现场施工用电、脚手架、排水系统、应急物资等进行专项检查，时刻注意落实防范措施，保证气候变化信息及时同步所有人，将责任落实到每个人，确保项目生产安全。

项目部主动与各方单位沟通协调，优化对接流程，第一时间组织人员穿插进入施工，技术交底、质量交底清晰化，制定详细的分段验收与移交计划并严格执行；前期深化设计到位、稳定，加强沟通，避免后续产生大量拆改；场地规划合理有序，各阶段平面布置转换有序，在满足实际施工进度需要的前提下，减少二次搬运造成的时间和经济损失。



BIM技术在室内装饰设计中的应用

摘要:随着人们生活水平的提高和生活观念的改变,重内装饰逐渐成为提高室内活动舒适度的重要环节。基于相关技术软件的开发与应用,建筑信息模型(Building Information Modeling, BIM)技术在近年来的室内装饰设计中得到了越来越广泛的盘用。图对人们多释化。个性化的室内装饰设计要求, BM技术的应用还需要进行烟化完善,以提高设计的效率和效果。文章在概括介绍BM技术的基础上,就该技术在室内装饰设计中应用的价值以及应用的具体体现进行了介绍,并结合实例分析技术应用中需要注意的一些基本问题,希望为借助BM技术开展室内装饰设计活动提供借鉴。

近年来, BIM技术作为新兴的设计手段,在室内装饰设计方面得到了相应的应用。通过实践的表明。与传统设计方法相比,这种方式不仅丰富了设计的思路和方法,还能使设计内容更贴近人们的个性化需求而进行灵活、高效培育,从而在短时间内得到最佳的设计方案。当然, BIM技术基于相关技术软件和原理基础上进行的设计实践,且追求设计人员能够将人们的室内装修设计想法准确、完整地转化为相应的技术操作行为,最终输出合乎要求的设计方案。这种情况要求设计师在平时的设计实践中多进行BM技术的应用分析,在掌握BM技术应用价值的同时,也要掌握科学的技术应用方法和策略,确保技术在重内装饰设计中的优势得以充分发挥。

BIM技术的特点

BIM技术最早产生于欧美等国家,随着我国技术的发展以及工程项目建设规模和数量的持续增加, BIM技术逐渐在国内建筑等行业中得到持续性的应用。 BIM技术是基于充分的建筑信息开发的计算机应用程序,其主要用于为建筑设计

与建设提供相应的信息模型。相较于传统以人工为主的设计方式而言, BIM技术具有以下两方面的特点。

数字化

数字化是BIM技术应用中信息生产、传输和发挥作用的基本形式。数字化模式下, BIM技术可以对建筑模型中的各个构件进行实时、简单的参数调整,使建筑构件的几何特性、物理特性及材料特性等的描述更加直接、简单。

虚拟性

BIM技术在建筑设计方面的应用主要体现在设计阶段和运营阶段。在这两个阶段中, BIM技术可以根据获取的建筑信息,通过相应的模型形成虚拟的建筑物效果,使设计方案与设计效果之间的对应关系以虚拟的方式呈现出来”。在虚拟性环境下,设计人员可以根据输出结果调整设计方案中的部分参数,直至设计结果符合设计预期。

2. BIM技术在室内装饰设计中的应用的价值

作为室内设计的一部分,室内装饰设计

是根据室内空间的使用性质、室内环境和相应的设计标准,运用物质手段和建筑美学原理,始人创造一种合理、舒适且优美的室内活动空间,以满足人们物质和精神

2.1提高室内装饰设计的效率

在BIM技术的支持下,室内装饰设计人员只需要将通过现场测量获得的数据信息输入相应的技术软件,就可以通过设计软件进行室内空间装饰方面的设计,设计效率得到明显提高。并且,由于是借助虚拟性的软件和模型进行设计,不涉及相应的实物调整,设计人员可以根据业主等需求方的意见和想法,随时随地对设计方案进行优化,避免出现传统设计过程中,方案初稿完成后与需求方进行沟通,然后反复再修改的情况。这种边设计边修改的方式极大地提高了室内装饰设计的效率,压缩了室内装饰设计的时间周期。同时, BIM技术具有的所见即所得的效果,可以便设计人员与设计需求人员、设计人员与施工人员等不同主体之间的沟通交流均围绕相对明确的模型和图纸进行,消除沟通中存在的不确定性信息,进一步提高信息沟通交流的效率和效果,使室内装饰设计与施工衔接得更加顺畅。

2.2提高室内装饰施工的精准性

虽然室内装饰施工按照施工前确定的具体设计方案进行,但由于施工环境和方式的复杂性与多样性,实际的室内装饰施工往往无法完全按照方案中确定的内容落实,可能导致室内装饰施工出现精度不够的情况。在传统室内装饰设计与施工中,施工人员只是参照二维设计图进行施工,导致施工人员无法直接地读懂设计人员在图纸中表达的所有意思,实际施工的结果出现较大的误差,影响室内装饰施工的情准性。在BIM技术支持下,施工人员可以通过数字化的图低和模拟软件,在计算机终端通过三维立体方式对设计方案进行全方位地观察与分析,并遇过互联网在线与设计人员进行沟通,充分领悟设计方案的意思,开展更准确的施工,进一步提高室内场工的精准性。

2.3推动室内装饰设计技术革新

近年来,互联网技术、移动通信技术,人工智能技术以及大数据技术等一系列技术的产生和应用,推动了诸多领域的技术革新,这其中就包括建筑行业。正是在相关技术的推动下,建筑行业的设计工作逐渐由传统的以人工为主的设计图纸绘制模式转变为人机协同模式”。如今,部分设计领域已经出现了由计算机系统自动化,智能化地测量相关数据,并直接输入系统中进行设计图纸绘制和输出的新现象。显然,未来室内装饰设计将具有智能化和自动化的特点。

BIM技术作为智能化的设计图纸控制技术,其应用可以推动室内装饰设计领域

的技术革新,使更多的设计主体转向使用相应的技术软件进行装饰设计,逐渐减少甚至替代人工在设计方面的作用,进一步为室内装饰设计方面的技术个性以及向智能化、自动化方向发展提供相应的推动力。同时, BIM技术也改变了传统单一的设计模式。通过在线共享平台,实现多人同时进行设计方案作业的功能,极大提升了设计方面的协作度,逐渐改变室内装饰设计的传统分工模式,这也是推动行业革新的重要手段。

3. BIM技术在室内装饰设计中的具体应用

近年来, BIM技术在室内装饰设计中广泛而深入的应用,促使该技术逐渐成为室内装饰设计方面不可或缺的重要技术手段。具体来说,主要在地板、墙体以及天花板等方面的装饰设计中有较为广泛的虚用。

3.1在地板设计中的点用

室内装饰设计通常按照自下而上的顺序开展,地板设计是首先设计的内容。设计师往往会借助BM技术建立地板设计模型,根据模型呈现的效果和设计的预期效果,划分地板铺装模块,使地板的铺装整体上达到最佳的效果。

3.2在墙体设计中的虚用

墙体是室内空间立件效果里呈现的重点区域。在墙体设计过程中,设计师借助BM技术将建筑物室内墙体的结构数据参数和形状情况占通过三组图纸的方式完全呈现出来,并在此基础上开展相虚的墙件设计。在

设计墙砖拼把方式时,设计师可以通过相应的暗体模型确定拼接的效果,过免墙的并接中出现接的等问题,保证墙砖设计的完整性。同时,设计师还可以借助BIM技术模型明确墙体梁柱及其的墙体的框架位置,使整个室内空间的划分轮廓得以全面、清晰地呈现,为室内空间开展多个单元的单设计提供相应的空间界限辅助。

3.3在天花板设计中的应用

天花板设计的基本要求是保证设计效果的完整性,避免出现角线错位等情况。在实际设计中,设计师会根据需求方确定的天花板样式,对室内天花板的面积以及各个空间区域的天花板数量等情况进行详给确定,并对复杂造型的角线配置进行确定,为后期实际施工提供更加精准的施工方案,避免因组装不合理而导致后网出现遇工现象。

结语

近年来,室内装饰设计要求的不断提高以及设计内容的多样化和复杂化,使得设计师在实际的设计方面面临诸多的压力和挑战。相较于传统以设计师为主导的设计方式而言,基于BIM技术的设计方法不仅可以提高室内装饰设计效率和室内装饰施工的情准性,还能够推动室内装饰设计技术革新。目前BIM技术在室内装饰设计中的地板、墙体以及天花板等模块设计方面得到了较为广泛的应用。

摘自:中国建筑装饰装修IAC



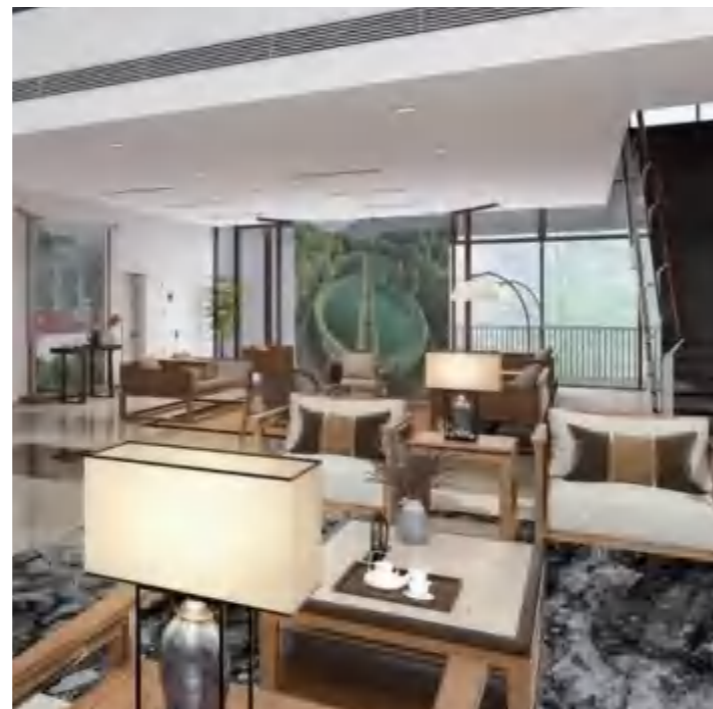
泉州晋江国际机场扩建项目装修工程



丹阳高新区实验小学、丹阳高新区实验幼儿园工程



舍得艺术中心酒店室内精装修项目



京东智慧城办公楼装饰装修工程



滨海县人才大厦平安警苑展厅布展及装修工程